

## Arbetskraftsundersökningarna 3:e kvartalet 2005

Labour Force Survey: 3:rd Quarter 2005

---

### I korta drag

#### Sammanfattning

Antalet sysselsatta var i genomsnitt 33 000 fler under tredje kvartalet 2005 än under motsvarande kvartal ett år tidigare. Antalet arbetslösa ökade under juli och augusti men minskade under september jämfört med för ett år sedan. Förändringen av det genomsnittliga antalet arbetslösa under tredje kvartalet ligger inom den statistiska felmarginalen.

Antalet lediga platser ökade från i genomsnitt 21 500 tredje kvartalet 2004 till 28 400 samma kvartal i år, samtidigt som antalet varsel om uppsägning minskade. Antalet deltagare i konjunkturberoende arbetsmarknadspolitiska program ökade under samma period med cirka 6 000 personer.

#### Jämförbarhet med tidigare undersökningar

AKU från och med april 2005 är en helt ny EU-harmoniserad arbetskraftsundersökning. Resultaten från denna är inte helt jämförbara med de tidigare undersökningarna. Se närmare [www.scb.se/aku](http://www.scb.se/aku).

*Uppgifterna för tredje kvartalet 2004 har justerats för att åstadkomma jämförbarhet med tredje kvartalet i år och redovisas som omräknade, s.k. länkade värden.*



**Statistiska centralbyrån**  
Statistics Sweden

Simon Bölling  
Margareta Henkel  
tfn 08-506 948 50, E-post: [fornamn.efternamn@scb.se](mailto:fornamn.efternamn@scb.se)

Statistiken har producerats av SCB, som ansvarar för officiell statistik inom området.

ISSN 0082-0237 Serie AM – Arbetsmarknad 11 SM 0503. Utkom den 10 november 2005.  
Tidigare publicering: Se avsnittet Fakta om statistiken.  
Utgivare av Statistiska meddelanden är Svante Öberg, SCB.

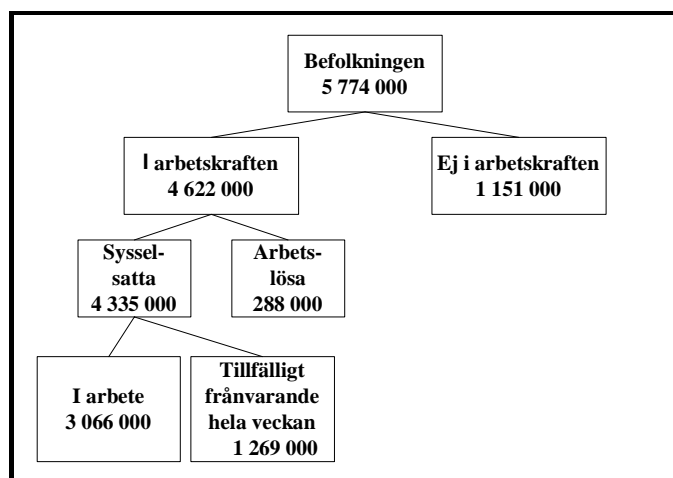
## Innehåll

<b>STATISTIKEN MED KOMMENTARER.....</b>	<b>3</b>
Arbetsmarknaden 3:e kvartalet 2005 .....	3
Ökat antalet sysselsatta.....	3
Regeringens sysselsättningsmål.....	3
Arbetade timmar .....	4
Fler arbetslösa under sommarmånaderna .....	4
Minskat antal långtidsarbetslösa .....	4
Personer ej i arbetskraften .....	4
<b>TABELLER.....</b>	<b>5</b>
<b>Tabellförteckning .....</b>	<b>5</b>
Tabell 1. SCB:s arbetskraftsundersökning kvartal 3 2005 samt länkade värden för kvartal 3 2004 .....	5
Tabell 2. Arbetsförmedlingarnas verksamhetsstatistik kvartal 3 2005 samt kvartal 3 2004.....	6
<b>DIAGRAM.....</b>	<b>8</b>
Diagram 1. Andel sysselsatta, arbetslösa resp. ej i arbetskraften inom olika åldersgrupper, tredje kvartalet 2005 .....	8
Diagram 2. Personer ej i arbetskraften fördelade efter huvudsaklig verksamhet, tredje kvartalet 2005.....	8
<b>FAKTA OM STATISTIKEN .....</b>	<b>9</b>
<b>Detta omfattar statistiken .....</b>	<b>9</b>
Definitioner och förklaringar i Arbetskraftsundersökningarna .....	10
<b>Så görs statistiken.....</b>	<b>12</b>
<b>Statistikens tillförlitlighet .....</b>	<b>12</b>
<b>Bra att veta.....</b>	<b>13</b>
Annan statistik.....	13
<b>IN ENGLISH .....</b>	<b>14</b>
<b>Labour Force Survey, third quarter 2005.....</b>	<b>14</b>
<b>List of terms .....</b>	<b>14</b>

## Statistiken med kommentarer

---

### Arbetsmarknaden 3:e kvartalet 2005



### Ökat antalet sysselsatta

Under första halvåret 2005 var det endast under juni månad som antalet sysselsatta ökade jämfört med ett år tidigare. Genomsnittet för antalet sysselsatta tredje kvartalet 2005 var 4 335 000 ( $\pm 20\,000$ ) personer vilket innebär en ökning på 33 000 jämfört med för ett år sedan. Tredje kvartalets ökning påbörjades i augusti.

Samtidigt som antalet sysselsatta ökade, ökade även antalet lediga platser från i genomsnitt 21 500 tredje kvartalet 2004 till i genomsnitt 28 400 samma kvartal i år. Även antalet varsel om uppsägning minskade under samma period. Allt enligt statistik från AMS.

I AKU räknas, från och med april 2005, personer som bor i Sverige men arbetar utomlands som sysselsatta. I genomsnitt var ca 34 000 personer sysselsatta utomlands men folkbokförda i Sverige under tredje kvartalet 2005.

### Regeringens sysselsättningsmål

Regeringen har som mål att 80 procent av befolkningen i åldern 20-64 år skall vara sysselsatta på den reguljära arbetsmarknaden. För att kunna följa upp detta mål har SCB fått i uppdrag att varje månad ta fram och publicera statistik över detta. För mer information se månatliga pressmeddelanden från Arbetskraftsundersökningarna.

Hittills i år har regeringens sysselsättningsmål inte uppnåtts under någon enskild månad. Den reguljära sysselsättningen var som högst i juli, då den uppgick till 79,0 ( $\pm 0,5$ ) procent. Under tredje kvartalet 2005 var i genomsnitt 78,1 ( $\pm 0,2$ ) procent av befolkningen i åldersgruppen 20-64 år sysselsatta på den reguljära arbetsmarknaden.

## Arbetade timmar

Antalet arbetade timmar per vecka var under tredje kvartalet i genomsnitt 115,5 ( $\pm 1,1$ ) miljoner jämfört med 113,1 miljoner samma period 2004. Även med hänsyn tagen till skillnader i semesteruttag är förändringen statistiskt säkerställd.

Av de arbetade timmarna utfördes omkring 1,1 miljoner timmar av personer sysselsatta utomlands men boende (folkbokförda) i Sverige.

## Fler arbetslösa under sommarmånaderna

Varken under första eller andra kvartalet uppvisade antalet eller andelen arbetslösa någon säkerställd förändring jämfört med ett år tidigare. Under perioden juni till augusti ökade dock arbetslösheten på ett års sikt.

Under tredje kvartalet var antalet arbetslösa i genomsnitt 288 000 ( $\pm 11 000$ ) eller 6,2 ( $\pm 0,2$ ) procent av arbetskraften. En minskning av antalet arbetslösa under september månad vägde upp ökningarna under juli och augusti. För hela kvartalets genomsnitt kan därför ingen statistiskt säkerställd förändring jämfört med tredje kvartalet 2004 konstateras.

Ökningen av arbetslösheten under sommarmånaderna (juni till augusti) ligger bland ungdomar i åldern 16-24 och kan hänföras till det nya sättet att mäta i den EU-harmoniserade AKU. De länkade värden som AKU beräknat för 2004 är baserade på data för perioden oktober 2004- mars 2005 och tar därför inte hänsyn till den speciella situationen under sommaren.

## Minskat antal långtidsarbetslösa

Antalet långtidsarbetslösa var under tredje kvartalet i genomsnitt 71 000 ( $\pm 6 000$ ) vilket innebär en minskning med 18 000 jämfört med för ett år sedan. Fortfarande har dock nästan var tredje (29,4 procent) arbetslös en sammanhängande arbetslöshetsperiod på mer än sex månader.

Enligt statistik från AMS deltog i genomsnitt under tredje kvartalet (vid månadernas slut) 110 400 personer i konjunkturberoende arbetsmarknadspolitiska program. Det är en ökning med cirka 5 700 personer jämfört med samma kvartal 2004.

## Personer ej i arbetskraften

Antalet personer utanför arbetskraften var under tredje kvartalet i genomsnitt 1 151 000 ( $\pm 19 000$ ), vilket inte innebär någon statistiskt säkerställd förändring jämfört med i fjol. I gruppen ingår t.ex. studerande utan arbete, sjuka utan arbete och pensionärer. Se även diagram 2.

Antalet latent arbetssökande (personer som velat och kunnat arbeta men som inte sökt arbete samt heltidsstuderande som sökt arbete) uppgick under tredje kvartalet till i genomsnitt 160 000 ( $\pm 9 000$ ) vilket är en ökning med 26 000 jämfört med för ett år sedan.

Av de latent arbetssökande var 50 000 ( $\pm 5 000$ ) heltidsstuderande som sökt arbete. Det är en ökning med 10 000 jämfört med tredje kvartalet 2004.

I internationell statistik förs heltidsstuderande som sökt arbete till gruppen arbetslösa, medan de i officiell svensk statistik räknas till gruppen ej i arbetskraften. Till heltidsstuderande räknas även deltagare i vissa arbetsmarknadspolitiska program.

## Tabeller

## Tabellförteckning

Ytterligare tabeller för 2005 kvartal 3 finns tillgängliga på [www.scb.se/aku](http://www.scb.se/aku).

### 1. SCB:s arbetskraftsundersökning kvartal 3 2005 samt länkade värden för kvartal 3 2004

1. Labour Survey for Q3 2005 and linked values for Q3 2004

1000-tal	2005 Kvartal 3		2004 Kvartal 3		Förändring, 1 år	Minimi- krav, för ändring, 1 år
	Antal	% <sup>1</sup>	Antal	%		
<b>Arbetskraften</b>	<b>4 622 ±19</b>	<b>80,1 ±0,3</b>	4 597 ±20	79,8	43*	26
Män	<b>2 424 ±14</b>	<b>82,7 ±0,5</b>	2 379 ±14	81,6	45*	18
Kvinnor	<b>2 198 ±15</b>	<b>77,4 ±0,6</b>	2 199 ±14	77,9	-1	20
<b>Sysselsatta</b>	<b>4 335 ±20</b>	<b>75,1 ±0,3</b>	4 302 ±20	74,9	33*	26
Män	<b>2 271 ±15</b>	<b>77,5 ±0,5</b>	2 231 ±14	76,5	40*	20
Kvinnor	<b>2 064 ±15</b>	<b>72,6 ±0,6</b>	2 071 ±14	73,3	-8	21
<b>Anställda</b>	<b>3 907 ±23</b>		3 914 ±22		-7	31
Fast	<b>3 238 ±23</b>		3 263 ±22		-25	31
Tidsbegränsat	<b>669 ±18</b>		651 ±16		18	24
<b>Arbetslösa</b>	<b>288 ±11</b>	<b>6,2 ±0,2</b>	278 ±10	6,1	10	15
Män	<b>153 ±8</b>	<b>6,3 ±0,3</b>	150 ±7	6,3	3	11
Kvinnor	<b>135 ±8</b>	<b>6,1 ±0,3</b>	128 ±7	5,8	6	11
Ungdomar 16-24 år	<b>85 ±7</b>	<b>15,2 ±1,1</b>	71 ±5	14,0	14*	9
16-19 år	<b>34 ±4</b>	<b>19,3 ±2,1</b>	25 ±3	15,1	9*	5
20-24 år	<b>51 ±5</b>	<b>13,3 ±1,2</b>	45 ±5	12,3	6	7
Långtidsarbetslösa	<b>71 ±6</b>	<b>29,4</b>	89 ±6	32,7	-18*	8
<b>Ej i arbetskraften</b>	<b>1 151 ±19</b>		1 161 ±20		-10	25
Män	<b>508 ±14</b>		536 ±14		-28*	19
Kvinnor	<b>643 ±15</b>		625 ±14		18	20
<b>Latent arbetssökande</b>	<b>160 ±9</b>		134 ±9		26*	12
därav heltids- studerande som sökt arbete	<b>50 ±5</b>		40 ±5		10*	6
<b>Arbetade timmar</b>	<b>115 455 ±1 104</b>		113 121 ±1 071		2 334*	1 480

Innebörd noter: se teckenförklaring nedan.

## 2. Arbetsförmedlingarnas verksamhetsstatistik kvartal 3 2005 samt kvartal 3 2004

### 2. Statistics from the Swedish National Labour Market Administration – Q3 2005 and Q3 2004

I nedanstående tabell redovisas antalet personer som under tredje kvartalet varit berörda av arbetsmarknadspolitiska program administrerade av AMS (genomsnitt vid månadernas slut) och antalet personer berörda av varsel om driftsinskränkningar (i genomsnitt per månad). Tabellen visar även antalet lediga platser (i genomsnitt per månad), dels nyanmälda under månaderna, dels kvarstående vid månadernas slut.

Kvartalsuppgifterna är beräknade utifrån medelvärden från juli, augusti och september månads uppgifter. Uppgifterna kommer från Arbetsmarknadsstyrelsen (AMS).

	<b>Kvartal 3 2005</b>	Kvartal 3 2004
<b>Personer i utbildning och särskilda arbeten m.m.</b>		
Summa konjunkturberoende program	<b>110 400</b>	104 700

För närmare uppgifter avseende kvartal 3 år 2005, hänvisas till AMS pressmeddelande "Arbetsmarknadsläget" (juli, augusti respektive september).

#### Personer berörda av varsel om driftsinskränkningar

Uppsägningar	<b>3 400</b>	4 400
Permitteringar	<b>0</b>	0
Förkortad arbetsvecka	<b>0</b>	0

#### Antal lediga platser

Nyanmälda under månaden med mer än 10 dagars varaktighet	<b>28 400</b>	21 500
-därav inom industrin	<b>1 500</b>	1 600
Kvarstående vid månadens slut med mer än 10 dagars varaktighet	<b>17 500</b>	14 200

Utförligare uppgifter redovisas i **AMS rapportserier från AMS Utredning** utgivna av AMS. Någon speciell klassificering och redovisning av personer som är berörda av olika arbetsmarknadspolitiska program sker ej i arbetskraftsundersökningarna.

**Teckenförklaring**

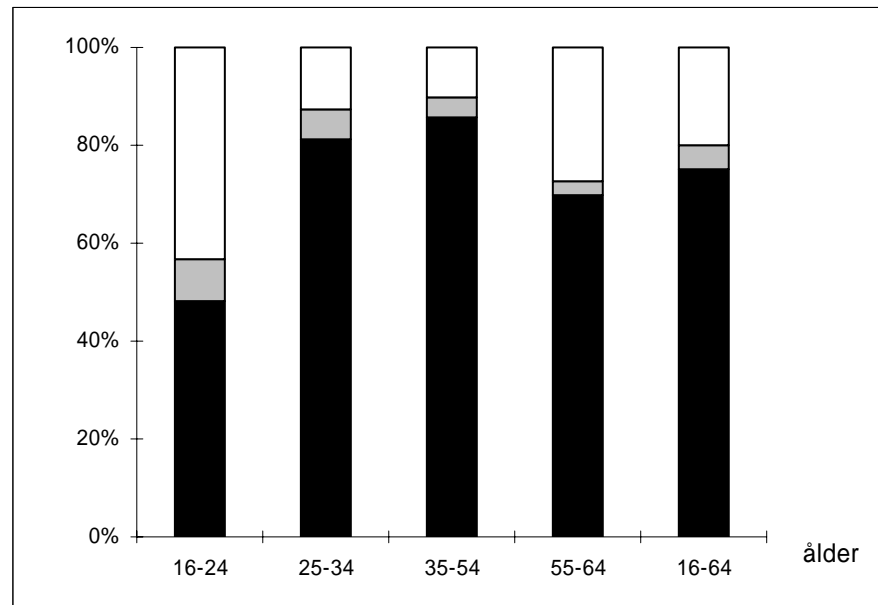
## Explanation of symbols

1	Sysselsatta anges i procent av befolkningen och arbetslösa i procent av arbetskraften. Långtidsarbetslösa anges i procent av de arbetslösa.	Employment rate: percentage employed of the population. Unemployment rate: percentage unemployed of the labour force. Long-term unemployed: percentage of the unemployed.
*	Anger att förändringen är statistiskt säkerställd på ett års sikt, 95 procents signifikansnivå.	Denotes a statistically significant change in one year time, 95 % level of confidence.
–	Intet finns att redovisa	Magnitude nil
0	Mindre än 0,5 av enheten	Magnitude less than half of unit
..	Uppgift inte tillgänglig eller alltför osäker för att anges	Data not available or too uncertain to be published
.	Uppgift kan inte förekomma	Category not applicable

## Diagram

**Diagram 1. Andel sysselsatta, arbetslösa resp. ej i arbetskraften inom olika åldersgrupper, tredje kvartalet 2005**

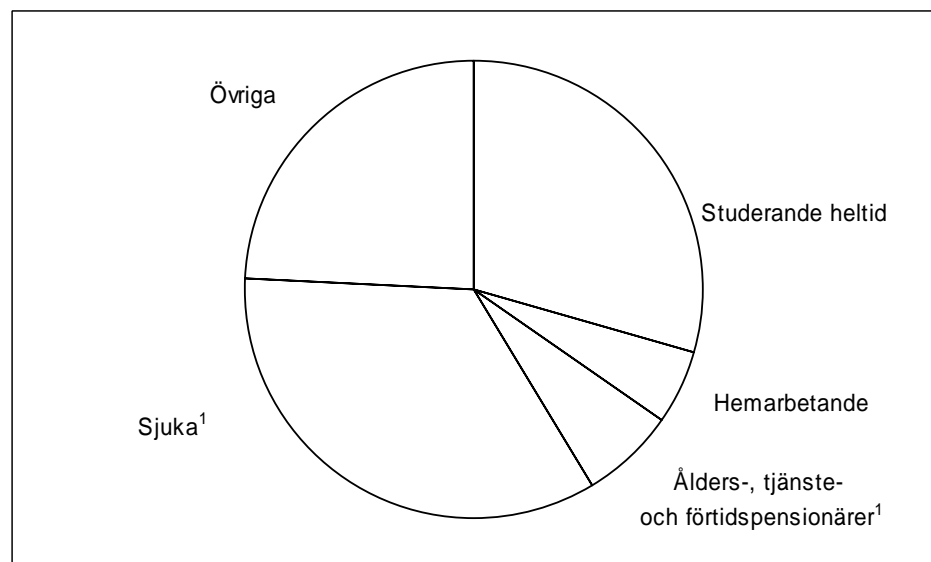
1. Per cent employed, unemployed, not in the labour force within different age groups, 3:rd Quarter 2005



■ Sysselsatta    ■ Arbetslösa    □ Ej i arbetskraften

**Diagram 2. Personer ej i arbetskraften fördelade efter huvudsaklig verksamhet, tredje kvartalet 2005**

2. Persons not in the labour force by main activity, 3:rd Quarter 2005



1) Förtidspension av hälsoskäl ingår i gruppen sjuka



## Fakta om statistiken

---

Arbetskraftsundersökningarna (AKU) utförs varje månad. Syftet med undersökningarna är att beskriva aktuella sysselsättningsförhållanden och att ge information om utvecklingen på arbetsmarknaden. AKU:s uppgift om arbetslösa är det officiella arbetslöshetsstalet.

Undersökningarna baseras fr.o.m. april 2005 på ett representativt urval av drygt 15 000 personer per månad. Datainsamlingen sker i första hand genom telefonintervjuer av SCB:s intervjuare. Utifrån de månadsvisa uppgifterna beräknas också skattningar för kvartals- och årsgenomsnitt.

Från år 2001 är AKU EU-anpassad i enlighet med EU-reglering No 577/98.

April 2005 infördes den helt EU-harmoniserade arbetskraftsundersökningen. Resultaten från denna är ej helt jämförbara med de tidigare undersökningarna, se närmare [www.scb.se/aku](http://www.scb.se/aku).

### Detta omfattar statistiken

Målpopulationen i AKU består fr.o.m. år 2001 av alla i Sverige genom folkbokföringen registrerade personer som fyllt 15 men ej 75 år. Den löpande redovisningen i ordinarie AKU avser dock gruppen 16-64 år på samma sätt som gjorts sedan 1986.

I AKU redovisas skattningar av totaler t.ex. antal sysselsatta personer, antal faktiskt arbetade timmar och vissa kvoter t.ex. sysselsättningsintensitet, vanligen arbetade timmar i genomsnitt m.m. Dessutom redovisas även osäkerhetsmått för vissa skattningar.

Resultaten publiceras i form av pressmeddelanden, Statistiska meddelanden (SM) m.m. De mest detaljerade redovisningarna publiceras i månads-, kvartals- och årsvisa grundtabeller. Fr.o.m. april 2005 är statistiken gratis tillgänglig på Internet via SCB:s hemsida [www.scb.se/aku](http://www.scb.se/aku). Regionala data presenteras kvartals- och årsvis och utbildningsdata publiceras årsvis. Statistik över inrikes-/utrikes födda presenteras fortlöpande.

I AKU undersöks samtliga veckor under året. Varje undersökningsmånad innehåller således 4 eller 5 referensveckor och varje kvartal 13 referensveckor. Årsgenomsnittet baseras på alla veckor under året.

### **Vissa tekniska data om AKU tredje kvartalet 2005:**

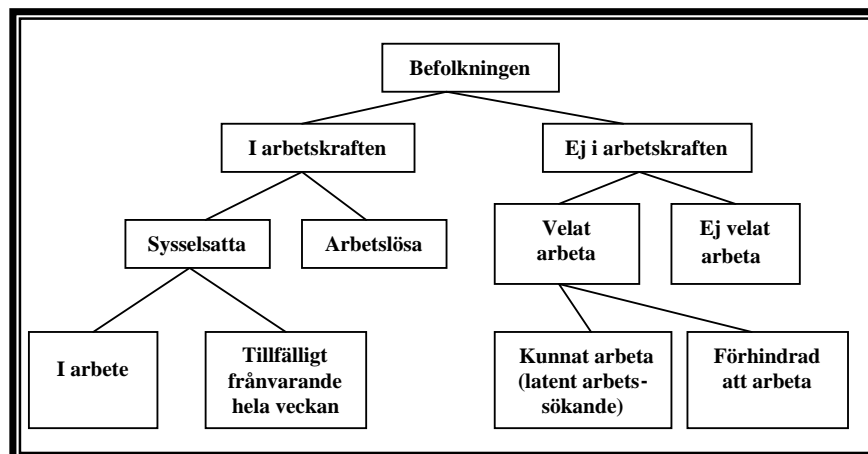
Referensperioden för tredje kvartalet 2005 omfattade veckorna 4 juli – 31 juli (4 referensveckor), 1 augusti – 28 augusti (4 referensveckor) samt 29 augusti – 2 oktober (5 referensveckor).

Resultaten baseras på ca 42 000 intervjuer. Bortfallet vid fältarbetet (dvs. den andel av nettourvalet för vilken intervjuuppgifter ej kunnat erhållas) var totalt 18,0 procent. Andelen som avböjt medverkan var 7,9 procent och 9,5 procent av urvalspersonerna var oanträffbara.

## Definitioner och förklaringar i Arbetskraftsundersökningarna

April 2005 infördes en ny EU-anpassad Arbetskraftsundersökning, vilket medför att vissa av nedanstående definitioner *inte är jämförbara* med de definitioner som använts till och med mars 2005. För mer information om detta se [www.scb.se/aku](http://www.scb.se/aku).

Nedanstående figur visar sambandet mellan några centrala begrepp i AKU.



**Sysselsatta** omfattar följande grupper:

-personer som under en viss vecka (referensveckan) utförde något arbete (minst en timme), antingen som avlönade arbetstagare, som egna företagare (inklusive fria yrkesutövare) eller oavlönade medhjälpare i företag tillhörande make/maka eller annan medlem av samma hushåll (= sysselsatta, i arbete).

-personer som inte utförde något arbete enligt ovan, men som hade anställning, arbete som medhjälpare hushållsmedlem eller egen företagare (inklusive fria yrkesutövare) och var tillfälligt frånvarande under hela referensveckan. Orsak till frånvaron kan vara sjukdom, semester, tjänstledighet (t.ex. för vård av barn eller studier), värnpliktstjänstgöring, arbetskonflikt eller ledighet av annan anledning. Frånvaron räknas oavsett om den varit betald eller inte (= sysselsatta, frånvarande från arbetet).

Personer som deltar i vissa arbetsmarknadspolitiska program räknas som sysselsatta, t.ex. offentligt skyddat arbete, Samhall, start av näringsverksamhet eller anställning med lönebidrag eller anställningsstöd.

*Fast anställda* omfattar personer med tillsvidareanställning.

*Tidsbegränsat anställda* omfattar personer med vikariat, anställningsstöd, säsongarbete, provanställning eller objekts-/projektanställning samt övriga former av tidsbegränsade anställningar.

*Undersysselsatta* omfattar personer som är sysselsatta men som arbetar mindre än de skulle vilja göra och som hade kunnat börja arbeta mer under referensveckan eller inom 14 dagar från referensveckans slut.

**Arbetslösa** omfattar följande grupper:

-personer som var utan arbete under referensveckan men som **sökt** arbete under de senaste fyra veckorna (referensveckan och tre veckor bakåt) och **kunde** arbeta referensveckan eller börja inom 14 dagar från referensveckans slut. Arbetslösa omfattar även personer som har fått ett arbete som börjar inom tre månader, förutsatt att de skulle ha kunnat arbeta referensveckan eller börja inom 14 dagar från referensveckans slut.

*I det svenska arbetslöshetsbegreppet ingår inte heltidsstuderande som sökt arbete, dessa hänförs istället till gruppen "ej i arbetskraften".*

*Relativa arbetslöshetstalet:* Andelen (%) arbetslösa av antalet personer i arbetskraften. För internationellt jämförbara data se t.ex. Eurostat eller OECD.

**I arbetskraften** omfattar personer som är antingen sysselsatta eller arbetslösa.

*Relativa arbetskraftstalet* Andelen (%) personer i arbetskraften av befolkningen 16-64 år.

### **Ej i arbetskraften**

-personer som varken är sysselsatta eller arbetslösa. Gruppen omfattar bl.a. personer som är studerande, pensionärer, hemarbetande, värnpliktiga eller långvarigt sjuka. Deltagare i de arbetsmarknadspolitiska program som räknas som studier, t.ex. arbetspraktik och arbetsmarknadsutbildning ingår också i gruppen.

*Latent arbetsökande* ingår i "ej i arbetskraften" och består av personer som velat och kunnat arbeta referensveckan, men som inte sökt arbete. Till denna grupp förs även heltidsstuderande som sökt arbete. Sådana studerande definieras dock enligt ILO:s internationella rekommendationer som arbetslösa.

### **Näringsgren**

Kodningen av näringsgren är anpassad till SNI (Standard för Svensk Näringsgrensindelning) som utgår från EU:s näringsgrensstandard NACE (Nomenclature Generale des Activités Economiques dans les Communautés Européennes). Under perioden 1995-2002 användes vid kodningen av AKU version SNI 92, tidigare användes SNI 69. År 2003 trädde en reviderad standard, SNI 2002, i kraft.

Näringsgren bestäms för personer i arbetskraften med utgångspunkt från det enskilda företagets huvudsakliga verksamhet vid det arbetsställe där urvalspersonen är – eller senast varit - sysselsatt.

### **Sektor (anställda)**

Vid klassificeringen av de anställda efter sektortillhörighet (statlig, kommunal, privat) utgår AKU fr.o.m. januari 2001 från standarden för institutionell sektorindelning 2000. Klassificering görs utifrån företagets sektortillhörighet.

### **Yrke**

Yrke kodas fr.o.m. 1997 enligt Standard för svensk yrkesklassificering (SSYK), dvs. den svenska versionen av den i EU gällande klassificeringen av yrken, ISCO 88 COM.

### **Utbildning**

Uppgifter om utbildning hämtas från SCB:s register Befolkningens utbildning, där utbildningarna är klassificerade enligt Svensk utbildningsnomenklatur (SUN). Fr.o.m. år 2001 används standarden SUN 2000 som beskrivs närmare i MIS 2000:1.

## Så görs statistiken

AKU är en månatlig urvalsundersökning med drygt 15 000 personer i urvalet varje månad fr.o.m. april 2005. Under perioden oktober 2004 t.o.m. mars 2005 skedde en tillfällig urvalsneddragning i samband med dubbelinsamling med ny intervjublankett som underlag för länkning inför omläggning av AKU april 2005. Mellan 1996 och 2000 var urvalstorleken 17 000 men utökades successivt under 2001 till 21 000 personer för att därefter fr.o.m. februari 2004 minska till 19 500. Som urvalsram används registret över totalbefolkningen (RTB). Tre separata urval används; ett för varje månad i kvartalet. I princip förnyas (roteras) vart och ett av urvalen med en åttondel mellan två på varandra efterföljande undersökningstillfällen. Det innebär att varje urvalsperson intervjuas sammanlagt åtta gånger under en tvåårsperiod. Urvalet räknas upp till befolkningstotaler. Datainsamlingen sker huvudsakligen genom datorstödda standardiserade telefonintervjuer. Kodning av näringsgren och sektortillhörighet görs dels genom att utnyttja administrativa register (SCB:s Företagsdatabas FDB) med datorstöd, dels genom manuell kodning. Vid kodning av yrke och socioekonomisk gruppering används dels automatkodning genom matchning mot "lexikon", dels manuell kodning av intervju svar.

År 2003 modifierades mätinstrumentet för att i största möjliga utsträckning motsvara EU:s krav på variabelinnehåll. Från april 2005 infördes den EU-harmoniserade arbetskraftsundersökningen, se närmare [www.scb.se/aku](http://www.scb.se/aku).

## Statistikens tillförlitlighet

De presenterade AKU-resultaten är **skattningar** behäftade med en viss osäkerhet på grund av olika felkällor som urvalsfel, bortfallsfel och mätfel. Felen kan vara slumpmässiga eller systematiska. De senare påverkar resultaten i en viss riktning.

Den **slumpmässiga osäkerheten** beroende på bl.a. urvalsfel och slumpmässiga mätfel kan uttryckas i form av **konfidensintervall** som beräknas med hjälp av skattningens **standardavvikelse**. I sammanfattningen och i tabell 1 anges uppgifterna med osäkerhetstal i form av 95-procentiga konfidensintervall. Genom att beräkna konfidensintervall kan man få en uppfattning om hur stora skillnader mellan exempelvis närliggande månad och år som kan förklaras av slumpmässiga fel.

De **systematiska felens storlek** kan anges först efter särskilda kvalitetsstudier. Ett studium av de olika felkällorna i AKU har visat att bortfallet och mätfelen är de felkällor som i första hand orsakar systematiska fel.

Genom användande av hjälpinformation (fr o m 1993) vid skattningsförfarandet har bortfallsfelet reducerats betydligt jämfört med tidigare skattningsförfarande. En mätfelsstudie 1994/1995 visar att bruttofelet (dvs. felaktigt medtagna och felaktigt uteslutna enheter) för arbetskraftsstatus (sysselsatta, arbetslösa, ej i arbetskraften) uppgår till 3 procent och för variabeln anknyningsgrad (fast-, lös-, utan anknytning) till 5 procent.

**Ramtäckning:** En viss **övertäckning** föreligger i AKU beroende på att en del personer, som är födda utomlands, lämnar Sverige utan att anmäla det till svenska myndigheter.

### Exempel på användning av osäkerhetstal

Antalet **sysselsatta** under tredje kvartalet 2005 var i genomsnitt 4 335 000 ( $\pm 20\,000$ ) enligt tabell 1. *Det innebär att det sanna värdet med 95 procents säkerhet ligger i intervallet 4 315 000 – 4 355 000 om andra fel än slumpfelen är försumbara.*

Av tabell 1 framgår också att antalet **i arbetskraften** under tredje kvartalet 2005 i genomsnitt var 4 622 000 och under tredje kvartalet året innan 4 597 000 (obs, länkat värde). Osäkerhetstalet för förändringen på ett års sikt är 26 000, vilket innebär att förändringen mellan de två tidpunkterna skall vara minst 26 000 för att förändringen skall vara statistiskt säkerställd. *Eftersom förändringen mellan tredje kvartalet 2005 och tredje kvartalet 2004 av antalet i arbetskraften är större än osäkerhetstalet är förändringen statistiskt säkerställd.*

## Bra att veta

### **Annan statistik**

Uppgifter om sysselsättningen redovisas, förutom i AKU, även i andra undersökningar som registerbaserad arbetsmarknadsstatistik (RAMS), företagsbaserad sysselsättningsstatistik samt undersökningen av levnadsförhållanden (ULF). Dessa är dock inte jämförbara med AKU, huvudsakligen beroende på skillnader i undersökningsmetod, definitioner och mätpunkt.

AMS redovisar varje månad uppgifter om antal personer, som är registrerade vid arbetsförmedlingarna och kan ta ett arbete direkt (antalet arbetsökande). Denna statistik är ett bra komplement till AKU t.ex. genom månadsvis redovisning av arbetsökande på regional nivå.

Mer information om statistiken och dess kvalitet ges i en särskild [Beskrivning av statistiken](#) på SCB:s webbplats, [www.scb.se](http://www.scb.se).

## In English

---

### Summary

The Swedish Labour Force Survey is conducted monthly by Statistics Sweden (SCB). As from April 2005 a new EU-harmonised questionnaire is introduced. This causes a break in comparability over time. For comparisons, historical data for 2004 have been recalculated and are presented in the tables as linked values.

The survey is based on a sample of about 15 000 persons each month. Quarterly estimates are calculated as mean values of the three months in a quarter. In the same way annual estimates are calculated as mean values of the monthly estimates. Essentially, concepts and definitions follow the guidelines of the International Labour Office (ILO). The classifications of industry and occupation correspond to the NACE (Nomenclature Generale des Activités Economiques dans le Communautés Européennes) and the ISCO 88 COM systems respectively. The survey results regularly published refer to the population 16-64 years of age. Confidence intervals for the estimates are presented in the tables.

### Labour Force Survey, third quarter 2005

The number of employed increased by 33 000 compared to the same period one year ago. The number of employed amounted to 4 335 000 ( $\pm 20\ 000$ ). The number of hours worked per week, the third quarter amounted to 115.5 ( $\pm 1.1$ ) million compared to 113.1 million hours the third quarter 2004.

The number of unemployed increased in July and August but decreased in September compared to one year ago. The change in the average number of unemployed the third quarter, falls within the statistical margins of error. The number of long-term unemployed decreased by 18 000 compared to one year ago and amounted to 71 000 ( $\pm 6\ 000$ ). Still, almost one third of the unemployed are long-term unemployed.

### List of tables

1. Labour Survey for Q3 2005 and linked values for Q3 2004 .....	5
2. Statistics from the Swedish National Labour Market Administration – Q3 2005 and Q3 2004 .....	6
Explanation of symbols .....	7

### List of terms

Arbetslösa	Unemployed
Anställda	Employee
Arbetstimmar	hours worked
Arbetare	workers
Båda könen	both sexes
Deltid	part time
Därav	of which
Ej i arbetskraften	not in the labour force

Facklig organisation	trade union membership
Fast anställd	permanently employed
Frånvarande från arbetet	persons absent from work
Företagare	employers, self-employed
Heltid	full time
I arbetskraften	in the labour force
I arbete	at work
Kvinnor	women
Latent arbetssökande	potentially looking for a job
Län	county
Medelarbetstid	average hours worked
Medhjälpande familjemedlem	unpaid family worker
Mer än vanligt	more than usual
Mindre än de skulle vilja	less than they would like to do
Månad/månadsvis	month/monthly
Män	men
Näringsgren	branch of industry
Offentlig sektor	public sector of employment
Osäkerhetstal	measure of uncertainty
Outnyttjat arbetskraftsutbud	labour supply not utilized
Privat sektor	private sector of employment
Relativt arbetskraftstal	labour force rate / activity rate
Relativt arbetslöshetstal	unemployment rate
Relativt frånvarotal	absence ratio
Riksområde	NUTS 2
Sektortillhörighet	sector of employment
Sysselsatta	employed
Sysselsättningsintensitet	employment rate
Säsongrensade o utjämnade värden	seasonally adj.and smoothened figures
Tidigare arbetskraftstillhörighet	previous labour force status
Tidsbegränsat anställd	temporarily employed
Tjänstemän	salaried employees
Undersysselsatta	underemployed
Ursprungliga värden	original figures
Övertid/mertid	overtime
Yrke	occupation
Ålder	age